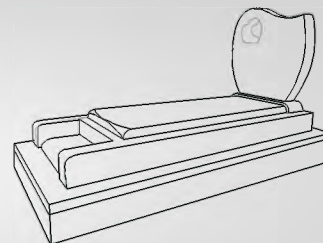


An.yéye èt vos





FUNÉRAILLES WILLEMS - LEROY



ENTREPRISE FAMILIALE
FUNÉRAILLES, INHUMATION, CRÉMATION
MONUMENTS & ARTICLES FUNÉRAIRES
LETTRAGES, GRAVURES, ENTRETIENS
ET RESTAURATION

Tel : 082 22 27 87
Mail : info@willems-leroy.be
Siège : 290, rue Saint-Jacques - 5500 Dinant
Site internet : www.willems-leroy.be

ASSURANCES Pinon

Rue d'Arbre 3 bte 2 - 5537 BIOUL
FSMA 015029A - BCE : 0443990081



Nos valeurs :

- Honnêteté
- Écoute
- Disponibilité
- Attentif au prix et à la qualité

— GROUPE —
NAMUR CAPITAL

Pierre Famerée et Laurence Danzin sont heureux de vous conseiller ;
particuliers & entreprises

Tél : 071 79.97.64 • Gsm : 0485 23 76 52
assurances.pinon@namurcapital.be • www.namurcapital.be

Collège de Godinne - Burnot Internat Saint-Paul *Une école, deux sites*



GODINNE

3 Carrefour de l'Europe
5530 Godinne
☎ 082/61.04.00
✉ info@godinne.be
f @CollegeGodinne

BURNOT

26 Route de Floeffe
5170 Profondeville
☎ 081/42.01.90
✉ info@burnot.be
f @collegeBurnot



La vie au Collège

*L'école, lieu de savoir,
de sens et d'héritage*

- Classes flexibles
- Aide à l'apprentissage
- Remédiations
- Éducation au choix d'orientation
- ETC ...

Informations et inscriptions :
www.godinne-burnot.be

Possibilité de visiter
les deux sites
sur rendez-vous



OPTIQUE LEDoux



Rue Grande, 85 - 5537 Anhée
Tél. 082 / 61 48 00
www.optiqueledoux.be

SOMMAIRE



BULLETIN COMMUNAL D'ANHÉE-SUR-MEUSE

► Dans ma commune

- Soirée au Mémorial Van Damme pour les enfants
- Journée des aînés 2023
- Skate Photo Pour Globul'In
- Journée mondiale de la maladie d'Alzheimer
- Groupe Causons Wallon - Li soce Causans walon

► Vie politique

- Conseils communaux du 08/06/23, 05/07/23 et 10/08/23

► CPAS

- Le taxi social recrute
- Stand PCS aux Vendredis du Terroir

► Environnement

- Informations du PCDR
- Collecte de jouets dans vos parcs à conteneurs
- Broyage à domicile 2023
- Semaine de l'arbre 2023

► Culture - Loisirs

- Quoi de neuf dans nos bibliothèques ?
- Programme de fin d'année de la MDR
- H'êtré • Comédie : Le coupable est dans la salle
- Le centenaire de l'Union Warnantaise

► Enseignement

- Implantation d'Anhée
- Implantation de Bioul & Annevoie
- Implantation de la Molignée

► Sports • Clubs champions

► A votre service

- Les zones de tri ne sont pas des poubelles
- Classcontact connecte l'enfant malade à sa classe
- Information pour les poubelles à puce
- Du côté des travaux
- Agenda communal

« Ma commune dit Ayi ! »

**Oublier la langue de ses ancêtres,
c'est être comme un ruisseau sans source,
comme un arbre sans racines.**

(Proverbe chinois)

Comme nous vous l'annoncions la dernière fois, la commune d'Anhée a obtenu le label « Ma Commune dit Ayi ! ». Il n'est jamais trop tard pour bien faire !

Vous pourrez le constater dans ce nouveau numéro de votre bulletin où certains éléments en wallon vont apparaître, que ce soit sur la couverture, l'édito ou encore des citations qui peuvent apparaître dans les différents articles.

C'est une belle opportunité de ne pas oublier nos origines et d'essayer de conserver le patrimoine intact.

Sur notre site internet vous aurez également l'occasion de voir apparaître des éléments en wallon, ainsi que sur le panneau d'affichage présent sur la place d'Anhée.

Nous remercions déjà le groupe AAA (Anhée, amie des aînés) qui va contribuer à la bonne traduction des éléments en wallons.

Il y a un temps pour tout et il nous semble qu'il est maintenant temps de faire davantage revivre le wallon !

Si vous êtes intéressés, sachez que le groupe "Causons Wallon" se réunit le premier lundi de chaque mois à 14h00 à la salle A l'Royonette à Annevoie et les activités sont ouvertes à tous !

L'attachement à sa région,

c'est une affaire de cœur ! *(Proverbe tirolien)*

Mi comune dit « Ayi »

**Rovyî l' lingadje di sès ratayons,
c'est yèsse come on richot sins soûrdant,
come on-aube sins rêcènes**

(spot de l' Chine)

Come nos vos l'avins anoncié l' dêrin côp, li comune d'An.yéye a r'cît l' label « Mi comune dit « Ayi ». I n'est jamais trop tard po bin fê, dwé !

Vos l' pôroz r' mârquê dins c' novia numéro-ci di vosse gazète do l' comune. Ayi ça ! Vos-î vièroz saquants bokêts è walon su l' couvêrte, dins l' èdito oubin i-gn-aurè ossi dès spots qui sèront mètu d'Ins on-ârtike ou l' ôte.

C'è-st-one fwârt bone ocâsion di n' nin rovyî d' èwou ç' qu'on vint èt d' sayi d' aurdè nosse patrimwin.ne.

Su nosse pâdje intèrnèt, vos pôroz bin sûr lire saquants bokêts è walon, mins vos pôroz ossi lès veûy su l' panau d'afichâje qui s' trove su l' grand-place d'An.yéyé.

Dèdjà on fèl mèrci al soce dès AAA qui va nos d'nè au côp d' mwîn po r'mète lès tèkses è walon.

I-gn-a on tîmps po tot èt i nos chone qu'asteûre il èst grand tîmps d' fè r'vikè l' walon one miète di pus !

Si vos-èstoz intèressès pa l'walon, vos d'voz sawè qui l' soce « Causans walon » fait s' raploû li prumî londi tos lès mwès à deûs-eûres di l'après-non.ne al sale « À l' Royonète » à An.nevôye. Tot l' monde èst l' binv'nu à nosse tauveléye. Nos vos ratindans.

L'amoûr po s' payis

c'è-st-one afaire di keûr. *(spot tirol'yin)*

Réalisation : Commune d'Anhée, service communication.

Place communale 6 à 5537 Anhée - Tél 082/69.86.37 - communication@anhee.be

Éditeur responsable : Luc Piette Bourgmestre Anhée.

DANS MA COMMUNE

► SOIRÉE AU MÉMORIAL VAN DAMME POUR LES ENFANTS



► SKATE PHOTO POUR GLOBUL'IN

Cet été, la Maison de la Ruralité de Bioul et l'AMO Globul'In se sont associées pour proposer aux jeunes de la Commune d'Anhée et ses environs une action « Skate Photos ». L'activité s'est déroulée sur quatre journées du 10 au 13 juillet 2023. Les jeunes ont été initiés aux différentes techniques de skate et trottinette, sous le regard avisé de Pierre Magnien, formateur chez « Skate-park on the road ».

« V. : Lundi, j'ai fait du skate c'est vraiment cool. Je me suis bien amusée. J'ai adoré quand j'ai fait le grand écart sur le skate. »

Ensuite, il a été proposé aux jeunes de photographier leurs amis skateurs et de traiter les photos avec l'aide d'une photographe qualifiée. Chacun a pu laisser libre cours à son imagination à l'occasion d'un moment créatif et est reparti avec son portrait tiré. Aussi, une des photos travaillée avec les jeunes sera

► JOURNÉE DES AÎNÉS À LESSINES ET BELOEIL

Ce 31 août 2023 a eu lieu la troisième excursion des aînés organisée par la commune ; au total, près de 80 personnes âgées de plus de 60 ans ont participé à cette excursion qui les a amenés cette année du côté de Beloeil et de Lessines. Au fil de la journée, nos aînés ont pu aller à la rencontre de magnifiques espaces :

- Le château de Beloeil, considéré par certains comme le Versailles belge : à travers une visite guidée durant aux environs d'une heure trente, nos aînés ont pu découvrir les nombreuses pièces du château ainsi que leurs spécificités en lien avec l'époque et surtout en apprendre plus sur l'histoire qui entoure ce château ;

- Cette visite fut suivie par le repas de midi aux abords du château au restaurant « Le relais du Maréchal » où le menu suivant a été proposé :

- Pâté en croûte Richelieu, confiture de saison,
- Rôti de dindonneau sauce grand-mère, légumes chauds et croquettes,
- Tarte chaude aux pommes ;

- L'excursion se poursuit à l'Hôpital Notre-Dame à la Rose de Lessines où, à travers une visite guidée durant approximativement 2h, nos aînés ont pu découvrir de fond en comble l'histoire entourant cet hôpital, notamment en découvrant comment les sœurs géraient l'endroit et accueillaient les personnes dans le besoin. Certains ont même eu l'occasion de goûter la bière locale spécifique à l'endroit, L'Helkiase.

Après cette belle journée, le retour s'effectua vers entre 19h00 et 19h30 dans les 3 villages de départ (Anhée, Bioul et Denée) pour un groupe enchanté des découvertes de ce jour et enjoués par les différents moments partagés.

Vivement l'année prochaine avec de nouvelles découvertes.

affichée durant le « Village de la Mobilité » les 20 et 21 septembre 2023.

« Az. : Je suis content d'être reparti avec mon portrait. J'ai aimé choisir la photo. J'ai aussi apprécié préparer la banderole. »

Cette action fut une belle opportunité pour les jeunes passionnés par la photo et les sports extrêmes de s'épanouir, et, pour les débutants, de les découvrir.

Le bruit court dans les chaumières anhétoises que les photos prises lors de cette action feront l'objet d'une exposition mais ça, c'est une autre histoire ...

Les différents partenaires (Maison de la Ruralité de Bioul, Skate on the Road, Globul'In AMO et Aurélie la photographe) ont pris un grand plaisir à préparer cette action « Skate Photos ».

Il n'est pas exclu que cette aventure puisse être réitérée.

www.anhee.be

TOITURES CROUQUET



Ramonage - Réparation toiture
Maçonnerie - Rejointoyage cheminée
Zinguerie

Benoît CROUQUET

Rue du Tricointe, 31 a
5530 YVOIR - benoit.crouquet@toiturescrouquet.be

Tel. / fax : 082/61.35.58
G.S.M. : 0475/74.13.59



Rudy Cassart
0475/40 61 17

Vente de bois de chauffage



DANS MA COMMUNE

► JOURNÉE MONDIALE DE LA MALADIE D'ALZHEIMER



Ce 21 septembre, à l'occasion de la journée mondiale de la maladie d'Alzheimer, a débuté la campagne #bakewithlove de Stop Alzheimer (fondation pour la recherche contre Alzheimer). Cette initiative est l'occasion de mettre

en lumière l'enjeu de santé majeur que représente la maladie et de récolter des fonds pour la recherche.

Pourquoi #bakewithlove ?

Au prétexte d'un moment de complicité aux fourneaux, la campagne #BakeWithLove permet de créer du lien avec nos aînés.

Également, à l'instar d'autres activités, la cuisine rythme notre quotidien et maintient donc très bien la mémoire procédurale des malades. Par le biais d'une recette, en donnant une tâche et des consignes précises aux patients sur ce qu'il faut faire, cela contribue au maintien des capacités.

Ainsi, l'action #BakeWithLove favorise les interactions et renforcent l'estime de soi. Une action solidaire et bénéfique pour les patients tout comme pour les générations futures puisqu'au terme des ateliers, les réalisations sont vendues au profit de la recherche scientifique belge visant à prévenir, guérir et soigner la maladie d'Alzheimer et les formes de démences apparentées.



Concrètement, comment participer ?

Qu'il s'agisse de cookies, de gâteaux, de tartes ou de muffins, réalisez seul ou à plusieurs des pâtisseries. Vendez les ensuite à votre entourage, chaque vente compte ! Pour finir, versez les bénéfices de votre vente sur le compte BE83 0017 5620 5915 au nom de la Fondation Recherche Alzheimer (communication cupcakes 2023).

L'an passé, plus de 36.000 euros ont ainsi été récoltés pour la recherche contre la maladie d'Alzheimer permettant de financer en partie le projet de recherche d'Isabelle Simoes Loureiro (Umons) qui vise à développer de nouvelles stratégies de soin pour stimuler le langage des patients et qui sont actuellement testées en maison de repos.

Stop Alzheimer, Fondation pour la recherche sur la maladie d'Alzheimer et les maladies apparentées en Belgique.

Reconnue d'utilité publique depuis 1995, la Fondation Recherche Alzheimer est le principal acteur de financement de la recherche scientifique belge contre Alzheimer et les formes de démences apparentées. Elle finance la recherche fondamentale, clinique mais également psychosociale. La fondation ne perçoit pas de subsides.

Commandez gratuitement vos brochures informatives sur la maladie d'Alzheimer en envoyant un mail à info@stopalzheimers.be

Plus d'informations : www.stopalzheimers.be

► Le groupe « Causons Wallon », c'est quoi ?

Lors du dernier trimestre 2014, alors qu'il était échevin de l'Enseignement et de la Famille, Jules Dumont s'est lancé dans la recherche d'un local pouvant contenir une quinzaine de participants au cours qui pourrait se donner à des personnes âgées capables de se libérer une fois par mois.

La publicité fut faite mais il fallait trouver le « professeur » voulu pour captiver l'attention des jeunes élèves et son choix s'est porté sur Claude Carly de la Troupe de Warnant, Wallon parmi les Wallons.

Dès le premier lundi du mois de janvier 2015, l'aventure était lancée avec une quinzaine de personnes et ainsi de suite, chaque premier lundi du mois avec la différence suivante : de 15, ils sont 30 sur la liste des présences à l'heure actuelle.

Composition du staff :

Jules Dumont - Président
Francis Misson - secrétaire-trésorier
Claude Carly - li professeur

Sans oublier Jean Colot, élève assidu du cours d'Annevoie, qui fait partie des « Rèlis Namurwès » et à ce titre, il traduit tous les textes et les blagues que nous lisons lors de nos réunions. Il traduit aussi des discours officiels ou des lectures pour l'église comme par ex. pour la messe de Sainte Adèle à Warnant.

Li soce « Causans walon », c'est qwè au jusse?

Timps do dérin trimèsse di 2014, quand il èsteut èchevin do scoladje èt dol famille, Jules Dumont a sayi d' trovè one sale èwou ç' qu'on pôreut ricîre one quinzin.ne di djins po dès tauvelèyes è walon. I tuzeut à dès vîvès djins oubin à dès djon.nes pensionès qui pôrint yèsse libes on còp tos lès mwès.

On-z-a fait dol rèclame mins i faleut co trovè on 'professeur' capabe d'intèressè lès-èlèves. C'èst Claude Carly dol soce di téyâte di Warnint qu' a stî tchwèsi pace qui c'è-st-on-one qui n' vike qui po l' walon.

C'è-st-insi qui , l' prumî londi do mwès d' janvier 2015, l'istwère a c'minci avou one quinzin.ne di djins mins l'soce s'a ragrandi chaque prûmi londi do mwès, si bin qu'asteûre on pout pa còp compté jusqu'à trinte èlèves !

Voci lès cias qui s'ocupenut dol soce :

Jules Dumont-Présidint
Francis Misson-Sècrètaire èt caurlî
Claude Carly : Profèssèûr

Sins rovyi Jean Colot, qu'èst là chaque còp à An.nevôye. Il èst mimbe dès « Rèlis Namurwès » èt c'èst li qui r'mèt è walon tos lès tèkses èt lès pasquèyes qui nos lîjans à nos raploûs. I scrît ossi dès discòurs oficièls oubin dès tèkses po dès mèsses è walon, par-ègzimpe li mèsse di Sinte Alèle à Warnint.



VIE POLITIQUE

► COMPTE RENDU DU CONSEIL COMMUNAL ANHÉE

Vous retrouvez l'entièreté des points mis à l'ordre du jour de chaque séance publique ainsi que les éventuels points et questions supplémentaires déposés. Si vous souhaitez plus de détails au sujet des points et questions abordés, ceux-ci seront plus amplement développés et consultables sur notre site www.anhee.be. Si vous ne disposez pas d'un accès internet, vous pourrez recevoir gratuitement l'entièreté du compte-rendu qui vous intéresse sur simple demande écrite adressée à l'administration communale en utilisant le talon-réponse repris ci-dessous. Nous vous souhaitons déjà une agréable lecture.

En date du JEUDI 8 JUIN 2023 à 20h00',

le Conseil Communal a été appelé à délibérer, en séance publique, sur les points suivants :

1° Approbation du procès-verbal de la séance précédente
2° Approbation de la Stratégie de Développement Local du Territoire formé par les communes d'Anhée, Dinant, Hastière, Houyet, Onhaye et Yvoir/ GAL Haute-Meuse – engagement de soutien financier aux projets de la SLDK financés par le FEADER dans le cadre de l'initiative LEADER du Plan Stratégique Wallon pour la PAC 2023-2027

3° Arrêtés de police : ratification

4° Intercommunale ECETIA – Assemblée générale ordinaire : décisions

5° Intercommunale AIEM – Assemblée générale ordinaire : décisions

6° Intercommunale BEP – Assemblée générale ordinaire : décisions

7° Intercommunale BEP Environnement – Assemblée générale ordinaire : décisions

8° Intercommunale BEP Expansion économique – Assemblée générale ordinaire : décisions

9° Intercommunale IDEFIN – Assemblée générale ordinaire : décisions

10° Intercommunale Ores Assets – Assemblée générale ordinaire : décisions

11° Intercommunale IMAJE – Assemblée générale ordinaire : décisions

12° La Terrienne du Crédit Social SC – Assemblée générale ordinaire : décisions

13° Intercommunale INASEP – Assemblée générale ordinaire : décisions

14° Intercommunale Trans&Wall – Assemblée générale ordinaire : décisions

15° Fabrique d'église d'Anhée – compte 2022 : approbation

16° Fabrique d'église d'Annevoie – compte 2022 : approbation

17° Fabrique d'église de Bioul – compte 2022 : approbation

18° Fabrique d'église d'Annevoie – modification budgétaire n°1/2023 : approbation

19° Fabrique d'église de Haut-le-Wastia – compte 2022 : approbation

20° Fabrique d'église de Warnant – compte 2022 : approbation

21° Fabrique d'église de Warnant – nouvelle composition du Conseil : information

22° Eglise Protestante de Namur – compte 2022 : avis

23° CPAS : compte, bilan et compte de résultats au 31/12/22 : approbation

24° CPAS - modification budgétaire n°1/2023 : décisions

25° Mandataires – rapport de rémunération écrit 2023 – mandats exercés au cours de l'année 2022 : décisions

26° Modifications budgétaires n°1/2023 : décisions

27° Recrutement pour l'admission au stage d'un directeur d'école à l'école communale de la Molinee – implantations de Warnant, Denée et Haut-le-Wastia : composition d'une commission de sélection

28° Conception d'un bassin d'orage à Maredret – réalisation d'une digue sur une partie d'un terrain privé – convention pour accord : décisions

29° Contrat d'option et de bail à Warnant – prolongation de la durée de l'option : décisions

30° Programme Communal de Développement Rural – projet « Rénovation du four, Place d'Annevoie » - mise en souterrain du réseau basse tension, rue de l'Eglise à Annevoie : décisions

31° Préparation et livraison de repas dans les différentes implantations scolaires de l'entité – marché public : décisions

32° Décrets des centres culturels C.C.D – Action culturelle intensifiée : engagement et décisions

En date du MERCREDI 5 JUILLET 2023 à 20h00',

le Conseil Communal a été appelé à délibérer, en séance publique, sur les points suivants :

1° Approbation du procès-verbal de la séance précédente

2° Conseil communal des enfants : information

3° Modification du règlement d'ordre intérieur du Conseil Communal : décision

4° Règlement complémentaire sur le stationnement à Anhée, rue Petit : décision

5° Arrêtés de police : ratification

6° Fabrique d'église de Bioul – nouvelle composition du Conseil : information

7° Fabrique d'église de Denée – compte 2022 : approbation

8° ASBL Complexe sportif et culturel d'Anhée – octroi d'une avance remboursable : décisions

9° Application de l'article 60 du RGCC – paiement de fournisseur : ratification

10° Application de l'article 60 du RGCC – paiement de fournisseur : ratification

11° Règlement pour la mise à disposition de gobelets réutilisables : décisions

12° Emprunts 2023 – Recours à la mise en concurrence : décisions

13° Ecole communale d'Anhée – création d'un demi-emploi supplémentaire : ratification

14° Vente d'herbe sur pied à Maredret : appel à candidatures

15° Plan Habitat Permanent – Convention-cadre avec la SCRL « La Dinantaise » : décisions

16° Plan de cohésion sociale – Convention-cadre avec la SCRL « La Dinantaise » : décisions

17° Bien-être animal – régime de subventions aux communes wallonnes pour 2023-2024 : décisions

18° Avis sur la révision du Schéma de développement territorial : décision

En date du JEUDI 10 AOÛT 2023 à 20h00',

le Conseil Communal a été appelé à délibérer, en séance publique, sur les points suivants :

1° Deuxième place lors de la finale de la dictée du Balfroid pour M. Jules Dautrive, élève de 6ème primaire à l'école de Bioul, implantation d'Annevoie : félicitations du Conseil communal

2° Approbation du procès-verbal de la séance précédente

3° Arrêtés de police : ratification

4° Règlement complémentaire de circulation à Anhée, parking N971 rue de la Molinee – mise à sens unique : décisions

5° Application de l'article 60 du RGCC – paiement de fournisseur : ratification

6° Application de l'article 60 du RGCC – paiement de fournisseur : ratification

7° Acquisition d'un serveur informatique et de ses accessoires pour les services de l'administration communale et du CPAS d'Anhée : marché public : décisions

8° Fixation du tarif pour la fourniture des repas scolaires aux élèves dans les écoles communales de l'entité

9° Exercice 2024 -vente par adjudication publique de produits forestiers : décisions

10° Convention de constitution de servitudes en vue de placement de canalisations à Annevoie au profit de l'INASEP : décisions

11° Cœur de village 2022-2026 : aménagement de la place des Français à Haut-le-Wastia : approbation du projet, des conditions et du mode de passation : décisions

► LE TAXI SOCIAL RECRUTE

Suite à une demande de plus en plus grandissante, le C.P.A.S. d'Anhée est toujours à la recherche des chauffeurs bénévoles pour son Service de Transport et d'Accompagnement Social (SETRAS). Pour rappel, ce service à destination des personnes âgées, en situation de détresse ou d'isolement leur apporte une aide précieuse afin de se déplacer pour des démarches prioritaires (administratives ou de santé par exemple).
De plus, la crise sanitaire que nous avons traversé et

l'isolement que cela engendre pour certains de nos citoyens ont accentué le besoin d'une mobilité locale et solidaire forte.

Les chauffeurs sont indemnisés à concurrence des frais réels de déplacement.

Si vous êtes intéressé par cette démarche citoyenne et utile, n'hésitez pas à contacter Mme Nathalie COLLART en formant le 082/61.14.33 ou par mail : nathalie.collart@anhee.be.

► PARTICIPATION DU PCS D'ANHÉE AU MARCHÉ DU TERROIR DU 01/09/2023

Comme l'année passée, le PCS (Plan de Cohésion Sociale) de la commune d'Anhée a réitéré sa présence lors du marché du terroir du 1er septembre dernier.

Cette année encore ce stand a rencontré un grand succès et a attiré la foule. C'est sous un grand soleil que toute l'équipe du PCS a accueilli les visiteurs intéressés. Le Président du PCS, Pierre Rondiat, la chef de projet, Pauline Laloux ainsi que l'ensemble des partenaires étaient présents pour présenter le stand. L'objectif de cette initiative est d'aller à la rencontre des citoyens de la commune et de leur faire connaître les différentes actions proposées dans le cadre du PCS.

Cette année, avec l'aide des médecins de la maison médicale d'Anhée, une information sur les différents dépistages du cancer était proposée aux participants.

« Li cia qui n'avance nin, i rèscule. »
« Celui qui n'avance pas, il régrèsse. »



Actions et partenaires du PCS 2020-2025 :

- Les cours d'alphabétisation (ALPHA) gérés par le CPAS d'Anhée et d'Yvoir et donnés par Alice Ancion (CIEP)
- Les cours de Français Langue Etrangère (FLE) gérés par le CPAS d'Anhée et d'Yvoir et donnés par Alice Ancion (CIEP)
- Des ateliers resocialisation gérés par le CPAS d'Anhée avec formatrice de l'ASBL l'Imaginarium
- Des ateliers « chutes » gérés par le Cercle ENEO Sport représenté par M. Joseph Pirson
- Des dépistages gratuits gérés par le PCS avec la participation de certains médecins et pharmacies de la commune
- Promotion de l'alimentation saine et équilibrée
- L'informatique pour les aînés gérée par les AAA (Anhée Amis de Aînés)
- Des activités intergénérationnelles gérées par les AAA
- Certaines activités de la Maison de la ruralité (Bioul) gérées par la Maison de la ruralité représentée par Isabelle Tasiaux
- Des tables de conversation en wallon gérées par les AAA
- La transcription de la parole grâce aux permanences d'un écrivain public M. Pierre Pigeon au CPAS d'Anhée
- Le repair café géré par M. Joseph Pirson
- Le Proxibus, comme moyen de transport de proximité représenté par Françoise Jeanmart et Valérie Deiber de la commune d'Anhée

Toutes ces informations sont reprises dans une brochure disponible dans les lieux d'intérêts de la commune ainsi que sur le site internet de la commune, dans l'onglet « Plan de Cohésion Sociale ».



www.anhee.be

Oui, je souhaite recevoir gratuitement l'entièreté du compte rendu du conseil communal en séance du :

8 juin 2023

5 juillet 2023

10 août 2023

Talon à renvoyer à Administration communale d'Anhée - cellule communication - Place communale 6 à 5537 Anhée

Merci de me l'envoyer gratuitement par courrier à l'adresse suivante :

Mr/Mme :

Adresse :



► INFORMATIONS DU PCDR

La CLDR se réjouit de voir des projets se concrétiser ... Une réunion de la CLDR (Commission Locale de Développement Rural), s'est tenue ce 11 septembre. Les points principaux concernaient la concrétisation de projets attendus depuis un certain temps déjà.

Tout d'abord, les membres de la CLDR étaient invités à se retrouver sur **le site du PARC COMMUNAL en bord de Meuse**, afin de visualiser l'avancée des travaux. Comme vous aurez pu le constater, ceux-ci ont débuté et le chantier avance bien. Ce projet est complexe car financé par toute une série d'intervenants, sans qui la Commune ne pourrait pas réaliser un projet d'une telle ampleur.



Un autre projet du PCDR qui devrait se concrétiser prochainement est celui de la construction d'une HALLE COUVERTE au centre d'Anhée. C'était un autre point important de la réunion, l'auteur de projet (le bureau Van Haeren) venant présenter son avant-projet à la CLDR et recueillir son avis.



Cet avant-projet prévoit la construction d'une halle d'environ 400 m², conçue comme un espace couvert (par une toiture à versants juxtaposés), en bonne partie ouvert, équipé en eau et en électricité. Un grand espace laissé libre au sol permettra la polyvalence des occupations. Un local technique et de rangement est prévu, ainsi que plus que probablement des sanitaires. L'espace sera végétalisé (notamment par la végétalisation de murs préexistants et la pose de dalles gazon le long du mur du Proxi-Delhaize) afin de le rendre plus convivial et moins minéral. La liaison vers la place sera elle aussi aménagée et l'entrée conçue en entonnoir, invitant à pénétrer dans les lieux.

L'infrastructure présentera une silhouette atypique mais composée d'éléments simples, faisant la part belle au matériau bois. Des verrières en toiture permettront un éclairage naturel.

Les premières options présentées restent à valider dans les étapes ultérieures du cheminement du projet.

Enfin, une série d' ACTIONS ont été retenues dans le cadre de l'appel à projet BIODIVERCITE. Elles concernent des plantations en espaces publics, des chemins & sentiers, une formation du personnel communal et la distribution de plants lors de la Semaine de l'arbre 2024, le tout pour un montant de près de 12.000 €, le maximum que la Commune pouvait escompter.



En avril 2023, le groupe de travail « BiodiverCité » de la CLDR s'est réuni pour la 3^{ème} fois depuis sa création. Il est composé de membres de la CLDR, de bénévoles du PCDN (Plan Communal de Développement de la Nature), d'agents de la FRW (Fondation Rurale de Wallonie), de l'échevine de l'environnement et de l'éco-conseillère. Il reste ouvert à tout citoyen anhétois intéressé par cette thématique.

En effet, depuis 3 ans, un appel à projets a vu le jour, lancé par la Ministre Céline Tellier, la Wallonie étant pleinement consciente du rôle des communes dans la préservation et la restauration d'espaces naturels et dans le développement de la biodiversité. Répondre à cet appel permet à la Commune de bénéficier annuellement d'un subside pouvant aller jusqu'à 12.000 €.

Le but de la réunion était de définir les actions concrètes pour Anhée, entrant en considération dans cet appel à projets, afin de pouvoir faire des propositions au Collège communal et compléter le dossier à rentrer auprès de la Région wallonne, ce qui est chose faite.

Pour en savoir plus :

► **Rendez-vous sur la page web du site communal consacrée au PCDR** : <https://www.anhee.be/mairie/participation-et-citoyennete/p-c-d-r-1>

► **Françoise Windeshausen**, Eco-conseillère, Administration communale 082/69.86.20 francoise.windeshausen@anhee.be

► **Myriam Bachy ou Xavier Pauly**, Agents de développement, FRW 071/66.01.90 - m.bachy@frw.be ou x.pauly@frw.be

ENVIRONNEMENT

▶ COLLECTE DE JOUETS DANS LES RECYPARCS : DONNER PLUTÔT QUE JETER ! LE 21 OCTOBRE



Plus de place,
trop de jouets
et certains peu
ou plus utilisés
...vous ne
savez que faire
de tous ces
jouets ?
Surtout, ne les
jetez pas car
ils pourront
encore servir,
donnez-les !

A qui puis-je
apporter mes
jouets ?

Une action solidaire

L'aspect solidaire de cette collecte est important puisqu'elle permet à de nombreuses associations partenaires, qui œuvrent au quotidien sur le terrain, de récupérer des jouets et de les redistribuer aux enfants défavorisés, qui sans elles, n'en recevraient sans doute pas aux fêtes de fin d'année ! Parmi ces associations, on compte des Maisons Croix-Rouge, des institutions pour enfants, des centres pour réfugiés, des CPAS,

Donner ses jouets, c'est aussi faire un geste pour l'environnement !

C'est prolonger la durée de vie d'un objet en évitant qu'il devienne un déchet. Si nous voulons économiser les ressources naturelles de notre planète, ces dynamiques « réemploi » doivent devenir spontanées. A court terme, tout le monde devrait transformer son regard et, avant un achat qu'il soit en seconde main ou pas, se poser la question du devenir de l'objet que l'on envisage d'acheter. Si je n'en ai plus besoin...je le vends, je l'échange, je le donne... Faire circuler des objets déjà utilisés et encore en bon état, c'est une des clés d'un avenir durable.

Quelques infos pratiques

Essayez, dans la mesure du possible, de donner des jouets propres, complets et comme neufs ! Par exemple, des jeux de société, poupées, puzzle, jeux de construction, consoles de jeux, livres pour enfants, petits vélos, ballons de foot, jeux d'extérieurs.... Attention, les peluches et jouets à piles ne sont pas acceptés. Les préposés des recyparcs n'auront pas le temps de les nettoyer pour vous et nous demanderons aux bénéficiaires de le faire une seconde fois afin d'éviter tout risque de contamination.

A vous de jouer ! Rendez-vous le samedi 21 octobre de 9h à 17h dans le recyparc le plus proche de chez vous

Profitez de la traditionnelle collecte des jouets organisée ce samedi 21 octobre dans tous les recyparcs de Wallonie pour inviter vos enfants à venir y déposer leurs jouets. Les intercommunales collaborent avec des associations locales pour faire passer le message : « Avant de jeter, pensez à réutiliser ! »

▶ OPERATION DE BROYAGE A DOMICILE.

Avec l'automne, revient la période de plantation et de l'élagage des arbres. Comme les années précédentes, nous vous proposons, gratuitement, le **service de broyage à domicile des déchets verts ligneux provenant de l'abattage de haies ou de l'élagage d'arbres**. Ces déchets de branches doivent avoir une origine privée. Les entreprises de jardins ne pourront donc participer à cette opération ou en être directement bénéficiaires.

Afin d'assurer un service optimum, nous vous demandons impérativement de **respecter les consignes suivantes** :

- Les demandes de broyage se font sur inscription, voir le talon-réponse repris ci-dessous, et doivent nous parvenir au plus tard pour le **lundi 13 novembre 2023**.
- Les branchages à broyer seront **disposés parallèlement, en fagot, avec les extrémités les plus épaisses dans le même sens, le long de la voie publique** dès 8h00' et auront un **diamètre compris entre 2 cm et 12 cm**. Les branchages ne pourront dépasser une longueur de 2 m maximum.
- Le **volume maximum accepté sera de 3m³ par ménage**.

Tout autre déchet : de bois (planche, tuteurs, ...) troncs, souches et taille de fleurs (rosiers, ...), petits fruitiers (groseillers, framboisiers, ...) sera strictement refusé. Toutefois ces matières peuvent être déposées au recyparc à Warnant.

Les branches doivent être parfaitement vierges de clous, vis ou autre objet métallique indésirables. En cas de dégâts suite à un non respect de cette condition, la responsabilité du demandeur pourrait être engagée.

Les branches ne doivent être ni emballées ni ficelées.

!! En cas de non respect de ces consignes, nous serons dans l'impossibilité de vous assurer ce service.

CALENDRIER DE PASSAGE POUR 2023:

VILLAGES	DATES DE PASSAGE
Anhée	Les 20, 21 et 22/11/2023
Haut-le-Wastia/Warnant/Salet	Le 23/11/2023
Denée	Le 24/11/2023
Bioul	Les 27, 28 et 29/11/2023
Sosoye/Maredret	Le 30/11/2023
Annevoie	Le 30/11/2023



TALON-RÉPONSE à renvoyer pour **le 13 novembre au plus tard** à l'administration communale, Place Communale, 6 à 5537-Anhée, par mail : environnement@anhee.be ou par Fax. : 082/61.28.67.

Je demande le passage de la commune pour le broyage des branches et j'ai bien pris connaissance des conditions à respecter : maximum 3 m³, en fagot, diamètre des branches compris entre 2 cm et 12 cm et 2 m de long, dépôt le long de la voirie publique (voir consignes susmentionnées)

Nom - Prénom :

Adresse :

Courriel :

N° de tél. auquel vous serez joignable durant l'opération de broyage, en cas de problème :

Souhaite conserver le broyat : OUI NON

Remarques éventuelles :

ENVIRONNEMENT

► SEMAINE DE L'ARBRE 2023 - LA HAIE PROTECTRICE DES SOLS

La haie rend 1001 services à nos écosystèmes. Elle rend le paysage plus harmonieux et est un véritable refuge de biodiversité.

Cette année, nous posons le regard aux pieds de la haie et explorons ses bienfaits sur le sol. Véritables protectrices de nos sols, les haies augmentent leur fertilité, protègent le terrain des coulées de boues, limitent les risques d'inondations... (Source : SPW)

La commune d'Anhée organisera le samedi 25 novembre prochain, la distribution de l'arbre à la maison des jeunes à Anhée de 9h à 12h.

www.anhee.be



CULTURE & LOISIRS

Quoi de neuf dans les bibliothèques ?

Retour sur les Journées du Patrimoine à Denée

Si Denée m'était conté...

Les Journées du Patrimoine invitent à (re)découvrir le patrimoine wallon de nos régions. Au programme : balades guidées et animées à la découverte de l'histoire du petit patrimoine de Denée.

À cette occasion, les élèves de 4^e et 5^e année de l'école primaire de Denée ont présenté le *kamishibai* (théâtre de papier japonais) qu'ils avaient créé pour raconter la Légende de Denée.



Pizza livrée – Club ados spécial Harry Potter

Tu aimes la magie, les grimoires, les jeux de société et les pizzas ? Rejoins notre club ados pour sa spéciale Harry Potter ! Réservation obligatoire. Prix d'entrée 5€.

Où ? Bibliothèque de Denée
Place F. de Montpellier, 11 5537 Denée
Tél. : 071/70.26.60
bibliotheques@anhee.be

Denée d'hier et d'aujourd'hui

Le public a répondu présent et a eu l'opportunité de découvrir l'exposition "Denée d'hier et d'aujourd'hui", élaborée en collaboration avec Johan Istace, qui met en miroir des cartes postales anciennes prêtées par Anne-Marie Meunier et des photographies actuelles.

Les visiteurs ont eu le plaisir de s'amuser en participant à un jeu d'association, où ils devaient relier la carte postale correspondante à la bonne photographie, tout en dégustant quelques bonbons pour le plus grand bonheur des petits et des grands.

Soirée Jeux Harry Potter

Sorciers, moldus ! Venez nombreux à notre première soirée jeux de société ! Première édition consacrée à l'univers d'Harry Potter ! Réservation obligatoire. Veuillez apporter une boisson et un petit truc à grignoter à partager.

Où ? Bibliothèque de Denée
Place F. de Montpellier, 11 5537 Denée
Tél. : 071/70.26.60
bibliotheques@anhee.be

www.anhee.be

Le programme de la Maison de la Ruralité de Bioul pour la fin de l'année :

- **A partir du 27 septembre**, Géraldine viendra donner des cours d'anglais pour les enfants de 5 à 12 ans, dans les locaux de la MDR. Renseignements auprès de f.a.n.c.y@outlook.com.

- **Du 23 au 25 Octobre** prochain : stage de Théâtre pour les jeunes de 10 à 15 ans avec Lionel Liégeois. 45€ pour les 3 jours - Articles 27 bienvenus.

- **Le 11 novembre** prochain à 20h : Festival Heavy Metal Par le tout jeune groupe BiouStock. Nos artistes se produiront sur la scène de la Maison de la Ruralité. Communication auprès de Martin Chiaradia.

- **Jedredi tout est permis**, date à définir : en collaboration avec l'Association de parents de l'école communale de Bioul, bourse aux jouets et soirée jeux de société.

la pAren These
Compagnie Artistique de Théâtre

LE COUPABLE EST DANS LA SALLE

de Yvon TABURET

BIOUL
Les 17-18-24 novembre 2023 à 20h et le 26 novembre 2023 à 14h30

DINANT
Le 16 décembre 2023 à 20h

Maison de la Ruralité de Bioul
20 Place Vaxelaire

Centre Culturel de Dinant
rue Grande 37

Infos & Réservations : 0473 251 958 - www.cielaparentheseanhee.be

Nouvelle comédie policière de Yvan Taburet
Vendredi 17 et Samedi 18 Novembre à 20h
Vendredi 24 Novembre à 20h
Dimanche 26 Novembre à 14h30



Entrée: 10€ - Jeunes jusque 16 ans: 6€
Articles 27 bienvenus
Réservation: 0473/251958
www.cielaparentheseanhee.be

Stage de Théâtre et création de masques

avec Lionel Liégeois

Du 23 au 25 Octobre
de 09h à 16h

Pour les enfants de 10 à 15 ans
30€ - Articles 27 bienvenus
Une boisson et un goûter offerts

BIOUSTOCK METAL FIEST

Le Vendredi 11 Novembre
dès 20h

Festival de Heavy Metal
par nos artistes Bioulois

Que nous réserve la fin de l'année?

Collaboration avec l'Association de Parents de l'école de Bioul pour l'organisation d'une bourse aux jouets et de soirées jeux de société

Quizz et vin Chaud de Noël avec la Chorale Si On Chantait de Yvoir

... to be continued

► HÊTRE ATELIER D'ART DE LA SCÈNE

BIOUL, le mercredi

- Jouer la comédie.
- Improviser.
- S'exprimer par le corps et la voix.
- Se relaxer et se détendre.
- S'initier aux arts martiaux.

DÉROULEMENT D'UN ATELIER-TYPE :

Echauffement du corps et de la voix, jeux divers pour aborder le plateau, mimes, diction, improvisations, jeux de scène, mise en scène d'une saynète,...

A partir du 6 septembre 2023, le mercredi, à Bioul pour les enfants de 5 à 8 ans de 14 à 15 h.
pour les enfants de 8 à 12 ans de 15 à 16 h.
pour les jeunes de 12 à 16 ans de 16 à 17 h.



Renseignements et inscriptions :

Jean Luc Elias 0486790561
jeanlucelias@live.be

A la demande :

Atelier pour les adultes
Atelier scolaire

Projet :

Atelier dans la nature sur le thème de l'arbre (bain de forêt, sensorialité, marche méditative,...)

Le coupable est dans la salle

Comédie théâtrale policière en 2 actes de Yvon Taburet.

Le rideau se lève, la pièce commence comme un vaudeville : le mari surprenant sa femme en galante compagnie. Tous les ingrédients du genre semblent réunis pour amuser la salle, mais les spectateurs ne vont pas assister à une représentation comme les autres. Lors d'un jeu de scène, un des acteurs ne se relève pas, il est réellement décédé !

Panique sur le plateau. Y-a-t-il un médecin dans la salle ? Faut-il faire évacuer ? Doit-on laisser le rideau ouvert en attendant l'arrivée de la police ? Les avis divergent, la tension monte... La thèse de l'accident étant très vite écartée, il faut se rendre à l'évidence, il s'agit bien d'un meurtre. Qui a bien pu le commettre ? Pour quelles raisons, et surtout de quelle manière, le ou la coupable a-t-il ou a-t-elle procédé ? La police, dépêchée sur les lieux, mène l'enquête. Des spectateurs à la maquilleuse, du metteur en scène aux acteurs, tout le monde est considéré comme suspect. Pour l'inspecteur, une seule certitude : le coupable est dans la salle !

Dans une mise en scène de Monique Saelens

Par ordre d'apparition en scène : Mélanie LUCY, Guillaume BUSCOT, Danièle LEBEAU, Laurent PETRISOT, Stéphanie ROCHEZ, Roger CHARLES, Maggy ANCION, Gaëtane HERBIET, Pierre GOFFIOUL, Karine JOURDAN, Adrian VALLI.

A la régie, décor, costumes : Damien PUFFET, Pierre GOFFIOUL, Maggy ANCION

Maison de la Ruralité – 20 place Vaxelaire - BIOUL

Vendredi 17 novembre : 20h

Vendredi 24 novembre : 20h

Samedi 18 novembre : 20h

Dimanche 26 novembre : 14h30

Samedi 16 décembre : 20h

Réservation : tél 0473/251 958

contact@cielaparentheseanhee.be

www.anhee.be

pompes funèbres
MARION
S.P.R.L. 5537 BIOUL

Organisation complète
des funérailles

071 79 95 97

Funérarium 3 rue de Frisles - 5537 BIOUL - **Funérarium** 1/A rue sur Champst - 5530 YVOIR
Funérarium 22 rue Hennevauche - 5640 METTET

CULTURE & LOISIRS

► LE CENTENAIRE DE L'UNION WARNANTAISE

15 au 22 Octobre 2023

Grande exposition retraçant l'histoire de la troupe depuis ses débuts.
Photos, documents, affiches, vidéos etc....
De 15h30 à 19h30

Buvette Entrée gratuite



Avec le soutien



Une seule adresse : Salle de l'Union Warnantaise
Rue du fond 83 5537 WARNANT

L'Ardènète Dijes-ans pus taurd

Di 5 Novembre 2023

14h30

Théâtre Wallon

« L'Ardènète dijès-ans pus taurd »

Par l'Union Warnantaise

Org: les Molassons au profit du télévie

Entrée: 10€

Sa 2 Décembre 2023

15h00

Spectacle familial avec

Montécristo

Magicien, ventriloque

Entrée:

11 ans et + = 10€

-11 ans gratuits

si accompagnés d'un adulte payant



Sa 27 Janvier 2024

20h00

Concert ROCK par le groupe

« P.O.G »



Entrée: 10€

Di 17 Mars 2024

15h00

Spectacle

Albert Roulive

accompagné par

Frédéric Bourdon

Entrée: 10€



13-14 Avril 2024

Sa 13/4 à 19h30

Dim 14/4 à 15h30

Représentation théâtrale par Le cercle Royal l'Union Warnantaise

Reprise de « *L's'veûy-nut voltî* » en Wallon par Marie Dekoninck et Hervé Henry suivie de « *Mon colocataire est une garce* » (en français).

M. Didion et C. Carly

Entrée: 10€

Di 2 Juin 2024

9h30 à 12h30

Parcours spectacle dans les rues du village.

Promenade de 2 km dans les rues du village agrémentée de saynètes, en wallon ou/et en français, en musique ou pas, aux endroits stratégiques du village.

Bar et pain saucisse



Pass à 30€ pour les 4 spectacles

Vous voulez participer?

Vous souhaitez tenir un rôle dans les saynètes, vous chantez, vous jouez d'un instrument ? Nous recherchons des volontaires pour animer le parcours spectacle en français, en Wallon, en musique ou en chansons.

Vous voulez nous aider?

Au bar, aux entrées, au barbecue...1h ou 2h ou plus, les bénévoles sont les bienvenus

100warnant@gmail.com

Une organisation du conseil d'administration du cercle Royal Dramatique

« L'Union Warnantaise »

Rue du fond 83 5537 Warnant. 0472 820014

100warnant@gmail.com



Festivités

du

centenaire

Programme des festivités organisées par la troupe de théâtre

« Le cercle Royal Union Warnantaise »

À l'occasion de son centenaire



Programme complet

du 14 octobre 2023 au 2 juin 2024

www.anhee.be

Haute-Pierre recherche bénévoles. C'est un Service Résidentiel Général de l'Aide à la Jeunesse situé à Anhee. Nous hébergeons 15 jeunes âgés de 2,5 à 18 ans. Ces jeunes bénéficient d'un espace de vie adapté à leur âge. Il leur apporte un cadre de vie sécurisant tout en leur permettant de s'ouvrir aux activités du village et de ses environs. Les normes d'encadrement ne nous permettent pas d'individualiser notre accompagnement comme nous le souhaiterions, nous sommes de ce fait, à la recherche de bénévoles motivés par le souhait de partager un peu de leur temps avec les enfants du service.

Vous voulez partager vos passions, proposer aux enfants des ateliers contes, cuisine, balades ou autres activités ou encore les accompagner dans leur scolarité (devoirs, études, révisions, etc.) ?



Contactez le Service au 082/61 42 70

ou envoyez un mail à m.defoy@pointvirgule-asbl.be

D'AVANCE MERCI !



GAETAN BODEN

PARCS ET JARDINS

AMÉNAGEMENT & ENTRETIEN

ABATTAGES

www.jardingaetanboden.be

0479 / 33 26 22
5530 GODINNE




ENFANTS & ENSEIGNEMENT

► ECOLE D'ANHÉE

Bienvenue, Welkom !

Cette année, avec la mise en œuvre du Tronc Commun, l'apprentissage d'une seconde langue débute dès la 3ème primaire.

C'est pourquoi, les élèves de 3ème et 4ème primaire de l'école communale d'Anhée ont participé à leur premier cours de néerlandais avec Mme Françoise.

Ils ont travaillé sur les nombres et les couleurs, sur l'origine du nom d'Anvers avec la légende de Brabo et aussi un peu de culture générale avec les différentes langues parlées en Belgique. Une première expérience riche et motivante pour chacun.
Tot Ziens !



Un parrain ou une marraine pour l'année



Tradition de rentrée à l'école communale d'Anhée : le parrainage !

Les enfants de 6ème année deviennent parrains / marraines de ceux qui arrivent au Petit-Bois pour la première fois. Ils apprennent à se connaître lors d'une activité, discutent et échangent sur leur expérience.

Tout au long de l'année, les élèves de Madame Caroline peuvent compter sur cette relation lorsqu'ils ont une question ou un souci à soumettre à un « grand ».

Ce projet vise la coopération entre tous et favorise le bien-être à l'école qui nous tient tant à cœur.

En route pour Poudlard !

Les élèves de 6ème année ont été admis au Collège Poudlard, l'École de Sorcellerie !

Cette année ne sera pas comme les autres, ils vont pouvoir travailler plusieurs matières à travers l'univers d'un sorcier connu de tous : Harry Potter.

Les élèves ont été répartis dans les quatre maisons non pas grâce au Choixpeau magique mais au TBI : Griffondor, Serpentard, Poufsouffle et Serdaigle.



En plus de travailler en équipe et apprendre à connaître au mieux les membres de la maison, chaque élève va pouvoir gagner des points : une bonne action rapporte des points et à l'inverse, une mauvaise vous en fait perdre !

A la fin de chaque quinzaine, une coupe est offerte à la maison qui obtient le plus de points et les compteurs sont remis à zéro. A la fin de l'année scolaire, nous verrons quelle maison sera la grande gagnante...

Vive la piscine !

Après plus de 3 ans d'attente, les élèves de 2ème primaire de l'école communale d'Anhée ont inauguré avec joie la piscine de Biesme.



Ils ont profité des toutes nouvelles infrastructures de la piscine communale « La Tourette » pour leur 1er cours de natation avec M. Antoine.

Par les chaleurs de ces derniers jours, quel bonheur !



► **BIOUL ET ANNEVOIE EN CLASSE DE DÉPAYSEMENT**

Les élèves d'Annevoie, maternelles et primaires ainsi que les élèves de maternelles, de 1ère et 2ème années primaires de Bioul participeront à des classes de dépaysement au mois de septembre 2023.

Les maternelles d'Annevoie et les 1ère et 2ème années primaires de Bioul ont choisi le thème : les 5 sens.

Ce programme est une combinaison parfaite entre les activités sensorielles, natures et magiques.

Les primaires d'Annevoie ont choisi Robin des Bois et les P3 P4 de Bioul « Voyage Voyage ».

En vivant auprès de Robin des Bois et de ses amis, les élèves vont être plongés en plein Moyen Age et vont apprendre comment manger, s'habiller, chasser et s'amuser tout en respectant l'environnement.

Les troisième et les quatrième années primaires de Bioul vont se rendre compte que les enfants ont des besoins (manger, se

loger, se chauffer) mais il ne les comble pas de la même manière, qu'il vive en Afrique, en Asie, en Europe.

Les maternelles de Bioul ont opté pour Madame Valise. Ce programme permet aux enfants de vivre à la manière des enfants du monde, tout en s'amusant. Manger, se loger, jouer, danser, chanter, voilà bien des devoirs pour tous. Mais comment cela se passe-t-il lorsqu'on se trouve en Afrique, en Asie, en Amérique du sud et ailleurs ?



Cours néerlandais

Cette année, les élèves de 3ème et 4ème années auront deux heures de néerlandais chaque semaine. C'est madame Véronique qui a le plaisir de leur apprendre les bases de notre deuxième langue nationale. Wij wensen jullie een fijn schooljaar



Après trois années sans cours de natation, les élèves sont heureux de retrouver les cours de natation.

Projet "nature" à Bioul

Cette année, le projet des P1 et P2 de l'école de Bioul est la nature. Nous pratiquons parfois l'école du dehors, qui permet de se reconnecter à l'environnement, de créer un lien avec les autres et soi-même.

Nous avons commencé par une visite du verger communal, de la cueillette de pommes et de la préparation d'une délicieuse compote avec les fruits de notre récolte. D'autres sorties sont prévues au cours de l'année en fonction du thème abordé : la forêt, l'eau, les animaux, l'environnement, ...

Dans le cadre d'une collaboration avec l'ASBL Empreintes et grâce à la fondation CYRYS, nos classes de maternelle, 1ère et 2ème primaires vont également bénéficier de quatre animations "Nature".

Team building aux écoles d'Annevoie et de Bioul.

Les équipes éducatives et les accueillantes des écoles d'Annevoie et de Bioul se sont retrouvées dans le cadre d'un Team Building le vendredi 25 août.

Pour préparer la rentrée scolaire une réunion « traditionnelle » est organisée chaque année afin d'améliorer la cohésion, d'apprendre à se connaître dans un environnement différent et accueillir les nouveaux membres qui rejoignent notre équipe. Tout le monde s'est retrouvé à Maredsous pour un petit déjeuner avant la réunion de rentrée, une visite de la nouvelle micro brasserie suivi d'un repas dans une ambiance conviviale.



ENFANTS & ENSEIGNEMENT

► ECOLE DE LA MOLIGNÉE

DENÉE 28 août 2023

Toutes les implantations de l'école de la Molignée ont fait leur rentrée sur les chapeaux de roue ... et sous un soleil de plomb. Les excursions et activités pédagogiques ont été rapidement mises en route, pour le plus grand plaisir de tous.



8 septembre 2023

Tous les élèves de la section primaire ont participé à un « Escape Game », sur le thème des grandes périodes de l'histoire. Les classes étaient mélangées et divisées en 6 groupes. Ce fut l'effervescence au sein de l'école de Denée. Les élèves maternels ont eu l'occasion de travailler sur les émotions via des activités organisées par leurs institutrices. Les animaux ont été le sujet principal des ateliers de ce début d'année. Les animaux de la ferme et de la mer n'ont plus de secret pour nos petites têtes blondes...



HAUT-LE-WASTIA ET WARNANT EN ROUTE ! TOUS À CHEVETOGNE !

En effet, une partie des élèves primaires de Haut-le-Wastia ainsi que les 2e et 3e maternelles sont partis en classes de dépaysement en ce début d'année scolaire. Les activités étaient basées sur les contes.

« Il était une fois... en forêt ? » ... Leur imagination aura été fort sollicitée

Les P4-P5-P6 de Haut-le-Wastia ont participé, accompagnés des P5-P6 de Warnant, aux activités sur le thème « au fil de l'eau ». Ils ont pu découvrir le cycle de l'eau, le castor, effectuer des parcours défi et courses d'orientation.



WARNANT

En maternelle, les enseignantes et leurs élèves ont décidé de se préparer pour l'hiver. A cet effet, lors d'une balade, ils ont récolté des baies de sureau et ont réalisé du sirop, très bon

remède contre la toux et la grippe. Ayant besoin de miel pour leur recette, ils se sont rendus à la miellerie de Warnant. Merci à Roland et Fabienne pour leur accueil chaleureux !



A VOTRE SERVICE

► LES ZONES DE TRI NE SONT PAS DES POUBELLES

Les priorités de la zone de police sont définies dans le plan zonal de sécurité que vous pouvez retrouver sur notre site internet : <https://www.police.be/5312>.

Parmi les priorités, vous trouverez la lutte contre les incivilités et notamment les dépôts clandestins. Ceux-ci apparaissent très régulièrement comme étant un problème soulevé par les habitants.

Quand on pense à dépôt clandestin, notre première idée va souvent vers les dépôts au milieu de la nature. Si ces dépôts sont bien entendus très gênants, il faut également penser aux dépôts qui se déroulent près des poubelles ou des zones de tri.

Qui n'a jamais vu des cartons laissés aux pieds des bulles à verre, des sacs de vêtements auprès des containers ou des sacs de déchets près d'une poubelle ? Tous ces dépôts entraînent un travail conséquent pour les services de nettoyage et de ramassage. Ils sont également source de nuisances olfactives et peuvent attirer les rats ou autres nuisibles.

C'est pour ces raisons qu'il est interdit d'effectuer des dépôts même à proximité des zones de ramassage. Que ce soit les contenantants avec lesquels vous amenez vos objets à recycler, que ce soit parce que le container est plein et que vous ne savez y placer vos objets, vous ne pouvez jamais abandonner des déchets ailleurs que dans les containers prévus à cet effet.

Zone de police Haute Meuse, une police proche de vous

Pour lutter contre ce type de dépôt, la zone de police implique l'ensemble de son personnel pour tenter de localiser les points de dépôt et identifier les auteurs. Nous faisons également usage de caméras que nous déplaçons régulièrement vers les zones problématiques.

Chaque dépôt constaté et systématiquement verbalisé. Les amendes commencent généralement à 200 euros. Pour le respect de chacun et permettre de continuer à vivre dans des zones propres et sécurisantes, il est important que chacun veille à ne pas occasionner ce type de nuisance. Chaque infraction constatée sera verbalisée et poursuivie.



► CLASSCONTACT CONNECTE L'ENFANT MALADE À SA CLASSE

classcontact est une asbl active en fédération wallonie-bruxelles.

L'objectif est d'aider les enfants malades de longue durée dans leur parcours scolaire en les connectant à leur classe. L'ASBL en quelques mots :

Depuis 2006, **ClassContact connecte des centaines d'enfants malades de longue durée à leur classe.** Cette initiative vise à garantir leur droit fondamental à l'éducation tout en préservant leur connexion sociale cruciale pour leur bien-être mental. Concrètement, ClassContact fournit **gratuitement** l'équipement informatique ainsi que les connexions Internet nécessaires, que ce soit à domicile ou à l'hôpital lorsque l'enfant est hospitalisé. Cette mise en place se fait également dans la salle de classe habituelle. Ainsi, les enfants ont la possibilité de participer en direct aux cours et de rester en contact avec leurs enseignants et leurs camarades, tout en respectant leur propre rythme et leurs besoins médicaux. En outre, une assistance technique est disponible en permanence pour résoudre tout problème technique et soutenir les équipes dans l'utilisation de ce système.

Pour qui ?

ClassContact connecte **les enfants officiellement inscrits dans une école maternelle, primaire ou secondaire (général, technique et professionnel) en Fédération Wallonie-Bruxelles** (les enfants inscrits dans une école bruxelloise néerlandophone ou dans l'enseignement néerlandophone peuvent faire appel à Bednet vzw).

L'enfant malade doit avoir une durée **d'absence estimée de minimum 6 semaines** (continues ou non) sur l'année scolaire. La demande se fait dès que l'absence est connue, il ne faut pas attendre 6 semaines avant de faire appel à ClassContact.

Cette absence doit être justifiée par une raison médicale auprès de l'école. **Les raisons médicales permettant de faire appel à ClassContact sont diverses et variées.** Par maladie, l'ASBL comprend aussi bien les maladies physiques ou systémiques (cancers, sclérose en plaque, syndrome d'Ehlers-Danlos, opérations programmées, accidents, etc.) ainsi que les phobies scolaires, les maladies psychologiques, les handicaps ou encore les adolescentes enceintes. **Malgré cela, près de 90% des enfants malades connectés par ClassContact réussissent leur année scolaire.**

Comment inscrire un enfant ?

Toute personne intéressée par la scolarité et/ou le bien-être social d'un enfant malade de longue durée (parents, famille,

école, hôpital, centre PMS, etc.) peut inscrire l'enfant auprès de **ClassContact via le formulaire en ligne présent sur le site internet www.classcontact.be** dans l'onglet « Inscrire un enfant ».

Pour toute information, contactez ClassContact par mail (contact@classcontact.be) ou par téléphone au 02/726.40.55

Comment soutenir les enfants malades ?

Pour soutenir l'asbl, vous pouvez parler de ClassContact, faire un don, organiser une action caritative ... Vous trouverez plus d'idées sur le site internet **www.classcontact.be** dans l'onglet « Nous aider ».



*Photo d'un enfant utilisant ClassContact pour suivre les cours durant son absence suite à un cancer et ne pas perdre le contact avec ses amis
Rory se connecte régulièrement à sa classe grâce à ClassContact*

- <https://classcontact.be>
- contact@classcontact.be
- 02/726.40.55
- Service gratuit

A VOTRE SERVICE

▶ VOTRE COUVERCLE DE POUBELLE À PUCE EST CASSÉ ? VOICI COMMENT RÉAGIR

Résolution de problèmes concernant les poubelles à puce

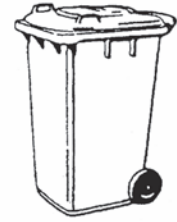
Il peut arriver que vous rencontriez des problèmes avec votre poubelle à puces, notamment le fait que le couvercle de la poubelle soit cassé et que cela pose donc un problème au niveau de la puce.

Dans ce cas, plusieurs options s'offrent à vous en fonction de la situation :

• Si vous avez cassé le couvercle de poubelle, vous pouvez prendre contact directement avec le service en

charge des poubelles à puce via le numéro suivant : 082/69.86.29

• Si le couvercle de votre conteneur a été endommagé par le service du BEP lors d'une récolte, vous pouvez directement introduire une réclamation auprès du BEP sur leur site dans l'onglet réclamation.



www.anhee.be

Etienne JAUMOT

ENTRETIEN des PARCS et JARDINS

0478 / 28 97 64

Votre paysagiste

Un devis vous sera
livré sur demande



VALARDELEC

Electricité Générale

0478 73 30 54

gregoryvalard@outlook.com

Photovoltaïque - Alarme - Ventilation - Borne de recharge VE
Rénovation & nouvelle installation - Dépannage



Thérèse CHERPION - MUKANTABANA

INFIRMIÈRE À DOMICILE • TOUS SOINS

Tél. 0471 71 03 72 Agréée toutes mutuelles



ETS DERMOUT VINCENT

Rue fostrie, 40 • EVREHAILLES (YVOIR) • Tél : 082/61 12 33 • Fermé mardi et dimanche

VISITEZ LE SITE : www.dermoutvincent.be

NOUVEAU !

**NETTOYEUR HAUTE PRESSION
RE130 PLUS
INCL. RA 110 : 539 €**

STIHL



**TRONCONNEUSE THERMIQUE
MS 162 - 30 CM : 199€ - 35 CM : 204 €**



**SOUFFLEUR THERMIQUE
BG 56 : 319 €**



**SOUFFLEUR ET ASPIRATEUR
SUR BATTERIE : 429 €**



Batterie + chargeur



**BROYEUR DE JARDIN
ELECTRIQUE
GHE 140 L : 429 €**

ATHENEE ROYAL DINANT-HERBUCHENNE

Vous avez déjà pensé à l'enseignement en alternance ?



C.E.F.A.

Enseignement en alternance

2 jours à l'école et 3 jours rémunérés en entreprise

... Et vous obtenez un diplôme de l'enseignement professionnel et un CESS en 7^{ème} !

Inscriptions toute l'année !

Services aux personnes

Equitation

Horticulture

Vente

7P Gestionnaire de très petites entreprises

*A partir de 15 ans,
Fais de ta passion
ton métier !*

☎ 082/71.04.42

Coordonnatrice : Mme V. Reyser
cefa@ardh.be



www.ardh.be

direction@ardh.be

☎ 082/22.25.65

► Clubs champions !

Le volley d'Anhée (aussi bien l'équipe féminine que masculine) ainsi que le football d'Anhée ont été récompensés en juin dernier suite à leurs titres respectifs. Plus tard cette année, le club de balle pelote de Warnant sera également récompensé pour ses performances et son titre !



PIRSON' IMPRIMERIE sprl

PHOTOCOPIES • MÉMOIRES • TFE • RELIURE

CRÉATION GRAPHIQUE ET IMPRESSION
DE LA CARTE AU PANNEAU • DÉLAI RAPIDE

SCANNAGE ET COPIE GRAND FORMAT

IMPRESSION DE LIVRES
HAUTE QUALITÉ
PETIT ET GRAND TIRAGE

(NOMBREUSES RÉFÉRENCES)

Rue Grande 56 • 5537 ANHEE • 082/ 61 36 49 • 0476/ 32 68 75 • 0477/ 19 02 02

✉ info@pirson-imprimerie.be - www.pirson-imprimerie.be

TRAVAUX

► DU CÔTÉ DES TRAVAUX

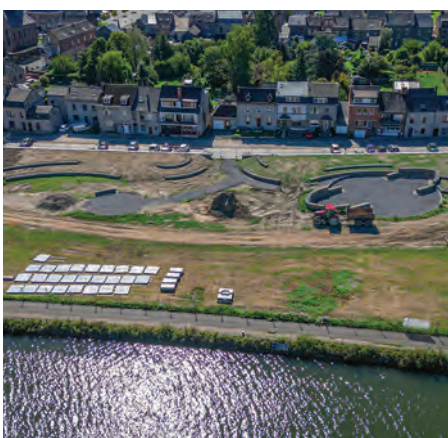
Boxes de rangement complexe sportif Anhée



Placement de nouveaux panneaux touristiques



Aménagement du Parc communal



Formation sylviculture du personnel



Travaux extérieurs salle de Warnant



Ecole de Bioul, remise en état de l'escalier



Travaux intérieurs salle de Warnant



CB Concept srl

Piscines - Spas - Wellness - Extérieurs d'Exception



• Ouvert du mardi au vendredi
de 10 h à 18 h

• Le samedi de 10h à 17 h

082 614 888

0485 735 455

Rue Doyen R. Woine 51

5530 YVOIR



www.cbconcept.be

www.cbconceptoutdoor.be



S.R.L.

TERAGY

Humbert & Grégoire de Changy

Ferme de l'Abbaye de Moulins - 5537 ANHEE

Tél. : 082 / 61 29 42 - GSM : 0475 / 946 214 - 0474 / 492 490 - www.teragy.be

TERRASSEMENTS - CRÉATIONS DE PELOUSES - DÉSOUCHAGE - ÉLAGAGE - TAILLE DE HAIES



Stéphane SCHMITZ srl

Courtier assurances et crédits **INDEPENDANT**

Tél : 082/61 37 36 -

www.stephanschmitz.be

info@assuranceschmitz.be

Place des Combattants 18 - YVOIR

TVA BE 0877.526.831 - FSMA 66480 A-bc

Mardi au vendredi inclus : de 9h à 12h

Lundi apm au samedi matin sur rendez-vous



Agenda des activités sur notre commune 2023

Découvrez ci-dessous l'agenda communal pour les premiers mois de l'année 2023.
L'ensemble de ces activités seront également reprises sur notre site internet, disponible à l'adresse suivante :
082 / 69 86 37 <https://www.anhee.be/>

Un drink est organisé ce 26 octobre 2023 à la Maison de la Ruralité de Bioul à partir de 19h00.

L'occasion de recevoir l'ensemble des calendriers des événements des différentes associations communales et partager un moment convivial en présence des autorités.

Si vous souhaitez participer merci de vous manifester auprès des coordonnées mentionnées ci-dessus pour prévoir en suffisance pour cette soirée.

OCTOBRE (À PARTIR DE LA DEUXIÈME MOITIÉ DU MOIS) 2023			
Du 15 au 22/10	EXPOSITION REPRENANT L'HISTOIRE DE L'UNION WARNANTAISE	SALLE DE L'UNION WARNANTAISE (RUE DU FOND, 83 À WARNANT)	0472/82.00.14 – 100WARNANT@GMAIL.COM
19 & 26/10	TENNIS DE TABLE DES AINÉS ORGANISÉ PAR ENEO SPORT	SALLE AL ROYNÈTE, RUE DE L'ÉGLISE 25 À ROUILLON	LUCIEN DAI PRA - 082/61.23.28
20/10	PIZZA LIVRÉE – CLUB ADOS SPÉCIAL HARRY POTTER	BIBLIOTHÈQUE DE DENÉE	071/70.26.60 – BIBLIOTHEQUES@ANHEE.BE
20 & 27/10	Badminton pour les aînés organisé par Eneo Sport	COMPLEXE SPORTIF D'ANHÉE	FRANÇOISE FALMAGNE - francoise1961@hotmail.com - 0471/85.01.86
20 & 27/10	Scrabble à Anhée	MAISON DES JEUNES	ANNIE BERTHOLET – 082/61.21.29
21 & 28/10	Atelier « Vie active » organisé par Eneo Sport	SALLE AL ROYNÈTE, RUE DE L'ÉGLISE 25 À ROUILLON	CHARLES GROLAUX – 0476/61.69.24
Du 23 au 25/10	Stage de théâtre et création de masques pour les enfants de 10 à 15 ans	MAISON DE LA RURALITÉ DE BIOUL	0474/04.37.15 – MAISONRURALITEBIOUL@GMAIL.COM
26/10	CLUB DE JOUEURS DE CARTES D'ANNEVOIE	SALLE AL ROYNÈTE, RUE DE L'ÉGLISE 25 À ROUILLON	Camille Benoît - 082/61.44.04
27 & 28/10	Halloween à Haut-le-Wastia	SALLE 'LE BATY'	DAMIEN ROLAND – 0472/04.28.08 – JEUNES@HAUT-LE-WASTIA.BE
31/10	Halloween à Salet	SALLE DE SALET	ROMAIN FRANÇOIS – PRESIDENT@SALET.BE – 0474/84.43.18
NOVEMBRE 2023			
1/11	Marche Adeps à Bioul	SALLE DU CHÉRIMONT À BIOUL	SÉBASTIEN CHARLES – SEB.CHARLES3@GMAIL.COM – 0495/21.24.23
2, 9, 16, 23 & 30/11	Atelier « Vie active » organisé par Eneo Sport	SALLE AL ROYNÈTE, RUE DE L'ÉGLISE 25 À ROUILLON	CHARLES GROLAUX – 0476/61.69.24
3, 10, 17 & 24/11	Badminton pour les aînés organisé par Eneo Sport	COMPLEXE SPORTIF D'ANHÉE	FRANÇOISE FALMAGNE - francoise1961@hotmail.com - 0471/85.01.86
3, 10, 17 & 24/11	Scrabble à Anhée	MAISON DES JEUNES	ANNIE BERTHOLET – 082/61.21.29
4/11	Repair Café à Annevoie	COURTILS – RUE DE L'ÉGLISE 3	JOSEPH PIRSON - REPAIRCAFEANNEVOIE@GMAIL.COM - 0477/ 22.12.11
5/11	Théâtre Wallon « L'adènète dijes-ans pus taurd » par l'Union Warnantaise	SALLE DE L'UNION WARNANTAISE (RUE DU FOND, 83 À WARNANT)	0472/82.00.14 – 100WARNANT@GMAIL.COM
6/11	ATELIER CAUSONS WALLON	SALLE AL ROYNÈTE, RUE DE L'ÉGLISE 25 À ROUILLON	JULES DUMONT : 0479/21.89.79 CLAUDE CARLY : 0472/82.00.14
7, 14, 21 & 28/11	TENNIS DE TABLE DES AINÉS ORGANISÉ PAR ENEO SPORT	SALLE AL ROYNÈTE, RUE DE L'ÉGLISE 25 À ROUILLON	LUCIEN DAI PRA - 082/61.23.28
9/11	SOIRÉE JEUX – SPÉCIALE HARRY POTTER	BIBLIOTHÈQUE DE DENÉE	071/70.26.60 – BIBLIOTHEQUES@ANHEE.BE
10 & 11/11	SOUPER MOULES/BOULETTES DU RFC BIOUL 81	SALLE DU CHÉRIMONT À BIOUL	PRÉSIDENT : 0494/47.38.76 RFC.BIOUL@GMAIL.COM
11/11	FESTIVAL « BIOUSTOCK » - FESTIVAL DE HEAVY METAL	PLACE DE BIOUL	
11/11	Ronde de l'Armistice - Concentration motos de tourisme	SALLE DE WARNANT	Moto club Mollignard - 0473/958810
14/11	JEUX DE CARTES & SOCIÉTÉ DES 3x20 DE BIOUL	SALLE DU CHÉRIMONT À BIOUL	R. HUBERT 071/79.97.71 J. THIRAN 071/79.99.81 A. TRANQUILI 071/79.94.09
Du 17/11 au 25/12	MARCHÉ DE NOËL DE MAREDSOUS	ABBAYE DE MAREDSOUS	BERNARD TORLET – ACCUEIL@MAREDSOUS.COM – 082/69.82.84

AGENDA DES ACTIVITÉS SUR NOTRE COMMUNE (suite)

17, 18, 24 ET 26/11	LE COUPABLE EST DANS LA SALLE – SPECTACLE DE LA COMPAGNIE « LA PARENTHÈSE »	MAISON DE LA RURALITÉ DE BIOUL	0473/25.19.58 – WWW.CIELAPARENTHÈSEANNHE.BE
18/11	SOIRÉE VINS ET BULLES	CLUB DE TENNIS DE BIOUL	SÉBASTIEN CHARLES – SEB.CHARLES3@GMAIL.COM – 0495/21.24.23
25/11	SOUPER DE LA ST-NICOLAS	COMPLEXE SPORTIF D'ANHÉE	MARC MATISSE – MARCMATISSE@SKYNET.BE – 0479/94.18.06
30/11	CLUB DE JOUEURS DE CARTES D'ANNEVOIE	SALLE AL ROYNÈTE, RUE DE L'ÉGLISE 25 À ROUILLON	Camille Benoît - 082/61.44.04
DÉCEMBRE 2023			
1, 8, 15, 22 & 29/12	Badminton pour les aînés organisé par Eneo Sport	COMPLEXE SPORTIF D'ANHÉE	FRANÇOISE FALMAGNE - francoise1961@hotmail.com - 0471/85.01.86
1, 8, 15, 22 & 29/12	Scrabble à Anhée	MAISON DES JEUNES	ANNIE BERTHOLET – 082/61.21.29
2/12	Maredret Night Trail	AU DÉPART DE MAREDRET	MAREDRETNIGHTTRAIL@GMAIL.COM
2/12	Spectacle Familial avec Montecristo (magicien, ventriloque)	SALLE DE L'UNION WARNANTAISE (RUE DU FOND, 83 À WARNANT)	0472/82.00.14 – 100WARNANT@GMAIL.COM
2/12	Repair Café à Annevoie	COURTILS – RUE DE L'ÉGLISE 3	JOSEPH PIRSON - REPAIRCAFEANNEVOIE@GMAIL.COM - 0477/ 22.12.11
2-3/12	St-Nicolas	SALLE DE SALET + TOUR DU VILLAGE	ROMAIN FRANÇOIS – PRESIDENT@SALET.BE – 0474/84.43.18
4/12	ATELIER CAUSONS WALLON	SALLE AL ROYNÈTE, RUE DE L'ÉGLISE 25 À ROUILLON	JULES DUMONT : 0479/21.89.79 CLAUDE CARLY : 0472/82.00.14
5, 12, 19 & 26/12	TENNIS DE TABLE DES AINÉS ORGANISÉ PAR ENEO SPORT	SALLE AL ROYNÈTE, RUE DE L'ÉGLISE 25 À ROUILLON	LUCIEN DAI PRA - 082/61.23.28
7, 14, 21 & 28	Atelier « Vie active » organisé par Eneo Sport	SALLE AL ROYNÈTE, RUE DE L'ÉGLISE 25 À ROUILLON	CHARLES GROLAUX – 0476/61.69.24
12/12	JEUX DE CARTES & SOCIÉTÉ DES 3X20 DE BIOUL	SALLE DU CHÉRIMONT À BIOUL	R. HUBERT 071/79.97.71 J. THIRAN 071/79.99.81 A. TRANQUILI 071/79.94.09
22/12	Maredsous Night Trail	ABBAYE DE MAREDSOUS	INFO@TRAIL-MAREDSOUS.BE
23/12	Marche des Djâles	ABBAYE DE MAREDSOUS	PHILIPPE VAN DER AUWERA – PRESIDENT@LESDJALES.BE – 0498/48.68.68
JUSQ'AU 25/12	MARCHÉ DE NOËL DE MAREDSOUS	ABBAYE DE MAREDSOUS	BERNARD TORLET – ACCUEIL@MAREDSOUS.COM – 082/69.82.84
27, 28 & 29/12	TOURNOI EN SALLE	COMPLEXE SPORTIF D'ANHÉE	MARC MATISSE – MARCMATISSE@SKYNET.BE – 0479/94.18.06

POUR VOTRE PUBLICITÉ DANS LE BULLETIN COMMUNAL

PIRSON ' IMPRIMERIE sprl

0477 / 192 202 - 082 / 61 36 49 • e-mail : info@pirson-imprimerie.be



INFIRMIÈRE

MAUD DEMASEURE
0494/71.44.86

maud.demaseure@me.com
20, rue des esbrulets
5537 Warnant

Venez CHOISIR & COUPER votre
sapin de Noël bio
au ♥ de la culture

à pd

19
nov.

du mercredi
au dimanche
10h30 - 16h00



les

19
nov.

&

20
nov.

le samedi
& dimanche
10h30 - 18h00

Venez DÉCOUVRIR notre
Marché de Noël
d'artisans locaux

ANHÉE
(Namur)



www.fermedegrange.be [fermedegrange](https://www.instagram.com/fermedegrange) [SapiGrange](https://www.facebook.com/SapiGrange)



**Chocolaterie
Artisanale**

**Pralines • tablettes • Mendiants
Caramel • Pâtes à tartiner,...**



Horaires
#mardi 08h-18h
#mercredi 10h-18h
#vendredi 10h-18h
#samedi 10h-18h

scailteur.melanie@hotmail.com
0473/33.90.09
Rue Grande 109 • 5537 Anhée
(anciennement Tahir sport)

A. Balthazart
Tailleur de pierre

Nouvelle collection
fleurs en soie pour la toussaint

Caveaux - Plaques
Monuments funéraires & Cinéraires
Articles Cinéraires - Fleurs en soie

Chaussée de Dinant, 128 - 5537 Anhée
082 / 61.45.23
lapierreanaturel@skynet.be
Fermé le mercredi - Samedi sur rendez-vous